



# **Verksamhetsområde Hjälpmedel**

**Dialogmöte 2020-03-09**

# Hjälpmedels uppdrag

Hjälpmedelsverksamhetens uppdrag är att säkra en effektiv och patientsäker försörjning av förskrivningsbara hjälpmedel

Detta ska ske genom att:

- ✓ Patienter enkelt får tillgång till rätt hjälpmedel när de behöver det
- ✓ Medarbetare i vården enkelt kan beställa, förskriva och följa upp användandet av hjälpmedel
- ✓ Region Skåne kan följa kostnader, volym och kvalitet för att säkerställa att sortiment och avtal uppfyller patienternas behov

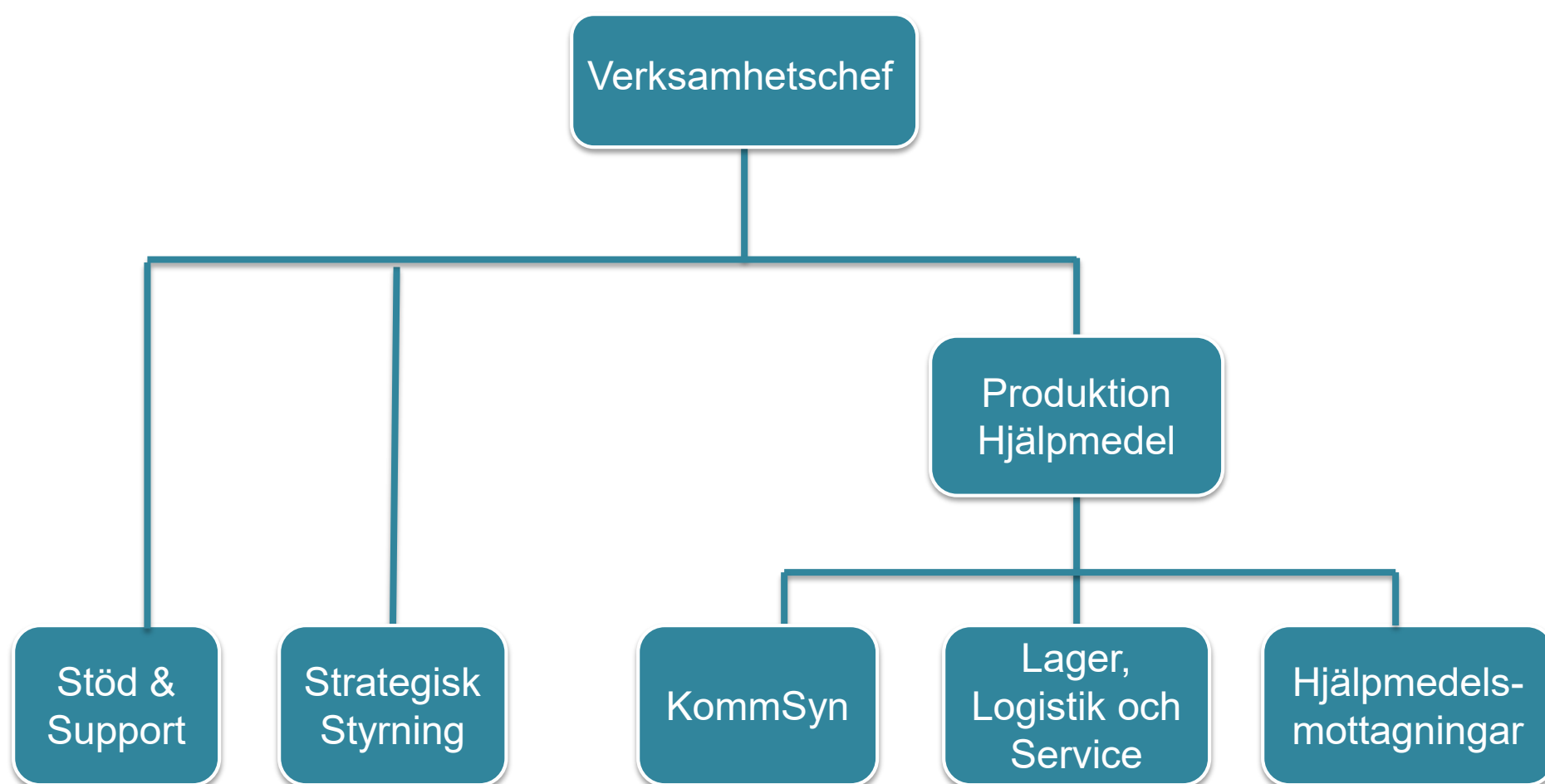
## Uppföljning

- ✓ I december 2019 var vi ca 130 medarbetare.
- ✓ Vi hanterade tillsammans fler än 277 000 unika patienter som fått förskrivet ett hjälpmedel under 2019.
- ✓ Våra förskrivare (kunder) finns ute i olika verksamheter inom hela Region Skåne oavsett offentlig/privat verksamhet.
- ✓ Vi har en omsättning i egen budget för hjälpmedelsprodukter på ca 170 miljoner och hanterar övriga hjälpmedel inom Region Skåne med en omsättning på ca 350 miljoner.



# Vår Organisation

## Verksamhetsområde Hjälpmedel



Hjälpmedelsverksamheten finns organiserad i fem enheter med verksamhet på fem olika orter Malmö, Lund, Kristianstad, Lund, Helsingborg och Staffanstorps men med skilda ansvarsområden enligt nedan;

**En enhet med 4 geografiska hjälpmedelsmottagningar**  
Malmö, Lund, Kristianstad, Helsingborg

**En lager, service och logistikenhet**  
lager, rekonditionering, serviceverksamhet i Staffanstorps

**En enhet med regionalt uppdrag KommSyn**  
kommunikations- kognitions- och synhjälpmedel, DUMLE, Datatek i Lund

**En enhet för stöd och support**  
internt och externt LMN ordermottagning, Sesam systemstöd, inköp- och fakturahantering i Kristianstad

**En enhet för strategisk styrning av hela uppdraget**  
sortiments- och avtalsförvaltning, införandeprojekt, regelverk, process, verksamhetsanalys och digitalisering i Malmö

# Produktion Hjälpmedel



## Lager, Logistik och Service

Serviceverksamheten blev en del av Hjälpmedel Skåne i februari 2017. Enheten arbetar skåneövergripande och utgår från Staffanstorp men vi har även verksamhet i Helsingborg och Kristianstad.

Reparationer och förebyggande underhåll av elektriska rullstolar, sängar och lyftar sker huvudsakligen i patientens hemmiljö. Rekonditionering av hjälpmedlen görs i Staffanstorp där också begagnade och nya hjälpmedel förvaras. Inom Serviceverksamheten är vi 12 hjälpmedelstekniker, en teamledare och en teknisk ansvarig.

## Hjälpmedelsmottagningar

Enheten hjälpmedelsmottagningar är den traditionella hjälpmedelsdelen för anpassning och utprovning inom framförallt rörelsehjälpmedelsområdet för barn och ungdomar samt för patienter med behov av elrullstol.

Det finns fyra lokala geografiska mottagningar Malmö, Lund, Helsingborg och Kristianstad

## KommSyn

KommSyn Skåne ansvarar för hjälpmedelsområden inom kommunikations- och kognitionshjälpmedel, datorbaserade synhjälpmedel samt bild- och texttelefoni.

I enheten ingår även Datateket där bland annat råd kring utvecklande appar och datorspel för personer som befinner sig innan läs- och skrivmognadsnivå ges, samt DUMLE som visar sinnesstimulerande lek- och aktiveringsmaterial för personer på tidig utvecklingsnivå.

# Verksamhetsområden



## Stöd och Support

Enheten för Stöd och support har uppdraget att tillgodose det behov av administrativt stöd som finns i verksamheten samt att svara för ordermottagning, inköp av hjälpmedel, fakturahantering/leveransbevakning och support till systemanvändare.

Vår kundtjänst vänder sig till patienter och förskrivare gällande förbrukningsprodukter inom inkontinens, speciallivsmedel och diabetes.



## Strategisk Styrning

Enheten strategisk styrning har som huvuduppgift att förvalta, följa upp, driva och utveckla Region Skånes hjälpmedelssortiment och läkemedelsnära produkter som förskrivs till patienter i Skåne

Enheten har sortimentsansvar för de olika hjälpmedelsområdena, regelverket, införandeprojekt, finansiell uppföljning, digitaliseringsfrågor och verksamhetsutveckling.

# Tillhandahålla hjälpmedel

## Kärnverksamhet VO Hjälpmedel



Bedömning/  
förskrivning

Granskning/  
utprovning

Beställning/  
order

Ta fram rätt  
hjälpmedel  
(internt/  
externt)

Levererar  
hjälpmedel

Anpassning



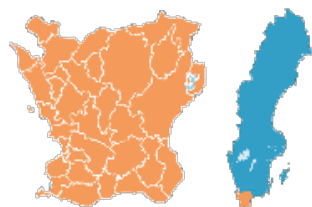
stödprocesser

Registervård  
Upphandling och avtal  
Regelverk  
Inköp och fakturering

Lagerhållning  
Kundservice  
Rekonditionering  
och service

Ekonomisk redovisning  
Kommunikation  
IT-stöd

# Ansvarsområden



## Regioner och Kommuner

Regioner och kommuner har delat ansvar för hjälpmedel för det dagliga livet:

- ✓ Hjälpmedel för rörelsenedsättning
- ✓ Kognitiva hjälpmedel
- ✓ Kommunikationshjälpmedel



## Regioner

Regioner ansvarar för:

- ✓ Synhjälpmedel
- ✓ Hörselhjälpmedel
- ✓ Ortopedtekniska hjälpmedel
- ✓ Hjälpmedel för vård och behandling



## Skola

Skolan ansvarar för:

- ✓ Pedagogiska hjälpmedel och regionen för personliga hjälpmedel i skolan.



## Arbetsförmedlingen

Arbetsförmedlingen ansvarar för:

- ✓ Arbetshjälpmedel för den som är arbetslös eller haft ett arbete mindre än 12 månader.



## Försäkringskassan

Försäkringskassan ansvarar för:

- ✓ Arbetshjälpmedel för den som haft ett arbete mer än 12 månader.

# Att få ett hjälpmedel - så går det till



Har man en funktionsnedsättning kan man behöva hjälpmedel för att få livet att fungera så bra som möjligt. Med hjälpmedel menas ofta produkter av olika slag, men även teknik som appar och programvaror.

Regionerna och kommunerna är skyldiga att erbjuda hjälpmedel om behov finns, men bestämmer själva hur de delar upp ansvaret mellan sig och vilka regler och avgifter som ska finnas. Därför varierar utbudet av hjälpmedel, vad det kostar och var man ska vända sig för att få ett hjälpmedel. Det kan också skilja sig åt beroende på om det är ett barn eller en vuxen som behöver hjälpmedlet.



# Olika typer av hjälpmedel

Hjälpmedel delas upp i grupper utifrån olika funktionsnedsättningar:

- Hörapparater och andra hörhjälpmedel (telefonhjälpmedel, signalsystem)
- Synhjälpmedel (Daisyspelare, punktskriftsprogram, ledfyror)
- Inkontinenshjälpmedel (katetrar, lakansskydd)
- Hjälpmedel för kognitivt stöd (planeringstavlor, klockor)
- Hjälpmedel för kommunikation (samtalsapparater, talsynteser)
- Rörelsehjälpmedel (käppar, rullstolar)
- Hjälpmedel i hemmet (toalettstolsförhöjare, duschstolar, sängar)
- Ortopedtekniska hjälpmedel (handledsbandage, skoinlägg, proteser)
- Hjälpmedel för vård och behandling (inhalatorer, ventilatorer, insulinpumpar)

De flesta hjälpmedel är medicintekniska produkter och är framtagna för att vara just hjälpmedel.



# Ansvar för olika grupper av hjälpmedel

Hjälpmiddel som man behöver för att klara det dagliga livet ska regionerna och kommunerna erbjuda. Med det menas hjälpmedel för att till exempel äta, klä sig och sköta hygien. Men även sådant man behöver för att förflytta sig, kunna kommunicera och sköta hemmet. Regionerna och kommunerna ska även erbjuda de hjälpmedel som behövs för vård och behandling.

Andra typer av hjälpmedel ska erbjudas av andra aktörer i samhället:

**Arbetshjälpmedel** är hjälpmedel som gör att man kan utföra sitt arbete. Det är Arbetsförmedlingens och Försäkringskassans ansvar. Man kan få bidrag till hjälpmedel som underlättar på arbetsplatsen. Arbetsgivaren kan också få bidrag för hjälpmedel, eller om ett arbetsredskap eller en arbetsplats behöver anpassas. Bidrag ges under anställningens första 12 månader, för en längre period än 12 månader kan man fortfarande få hjälpmedel, men ska då kontakta Försäkringskassan.

**Skolhjälpmedel** är ett delat ansvar mellan varje skola och hälso- och sjukvården. Har man t.ex. en funktionsnedsättning i form av sämre hörsel och har behov av hörhjälpmedel i klassrummet kan man få hjälp med att klassrummet anpassas till funktionsnedsättningen.

**Fritidshjälpmedel** kan man ibland hyra, låna eller få bidrag för. Det är upp till varje region/kommun att erbjuda någon form av fritidshjälpmedel. Oftast är det lokala föreningar eller andra aktörer som erbjuder möjlighet att låna hjälpmedel för olika fritidsaktiviteter.



# Vem kontaktar man om man vill ha ett hjälpmedel?



För att få ett hjälpmedel från regionen eller kommunen behöver man träffa en förskrivare som kan utreda behovet av hjälpmedel. Det är förskrivaren som beslutar vilket eller vilka hjälpmedel man kan få för att tillgodose behovet.

Förskrivaren kan till exempel vara något av följande: arbetsterapeut, fysioterapeut, logoped, audionom, synpedagog eller sjuksköterska.

Första kontakten ska ske med en vårdcentral eller motsvarande vårdmottagning. Där får man sedan mer information om vem som ska kontaktas för att få träffa en förskrivare.



# Verksamhetsområde Hjälpmedel